



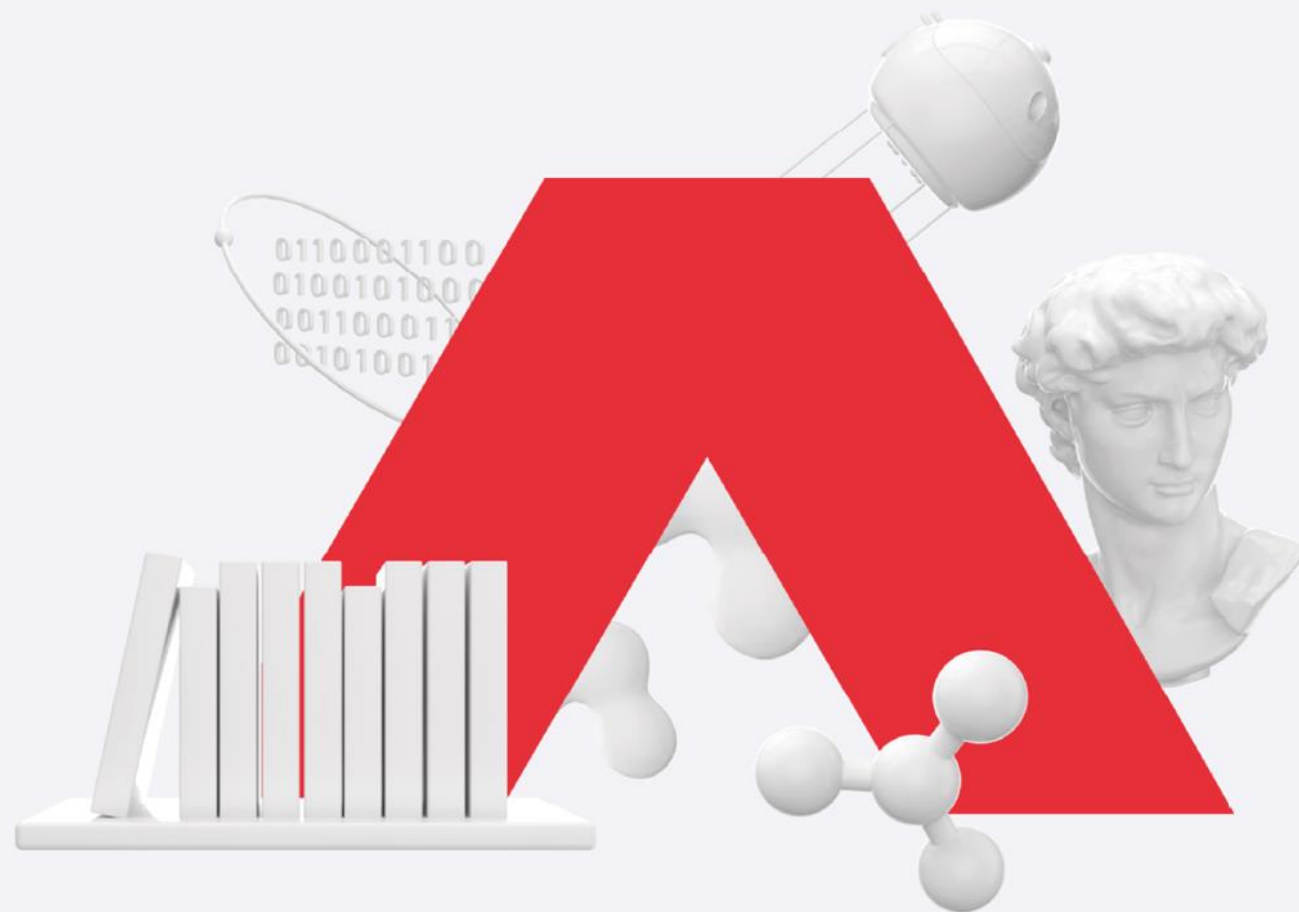
СТАВРОПОЛЬСКИЙ
ГОСУДАРСТВЕННЫЙ
АГРАРНЫЙ УНИВЕРСИТЕТ

приоритет2030⁺
лидерами становятся

ОРГАНИЗАЦИОННЫЕ ОСНОВЫ ОКАЗАНИЯ ПЕРВОЙ ПОМОЩИ Ч.1

Цыганский Роман Александрович

Доктор биологических наук, профессор





1.2. Организационные основы оказания первой помощи

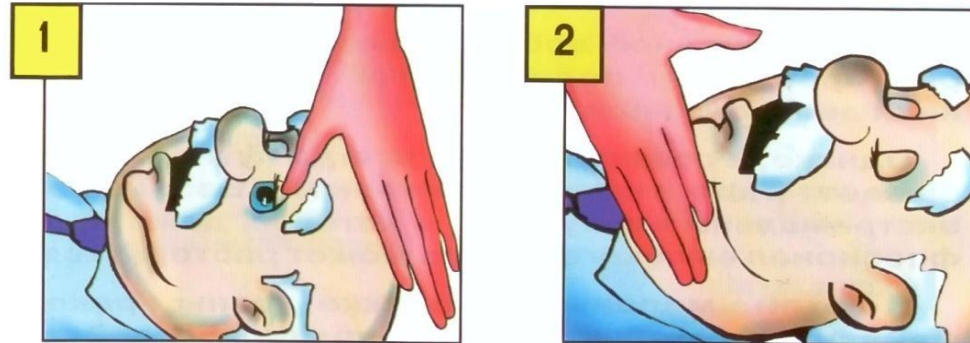
ПЕРЕЧЕНЬ МЕРОПРИЯТИЙ ПО ОКАЗАНИЮ ПЕРВОЙ ПОМОЩИ

1. Мероприятия по оценке обстановки и обеспечению безопасных условий для оказания первой помощи:

- Определение и устранение угрожающих факторов для собственной жизни и здоровья и жизни и здоровья пострадавшего
- Извлечение пострадавшего из транспортного средства или других труднодоступных мест и его перемещение

1.2. Организационные основы оказания первой помощи

ОПРЕДЕЛЕНИЕ ПРИЗНАКОВ ЖИЗНИ



2. Вызов скорой медицинской помощи, других специальных служб
3. Определение наличия сознания у пострадавшего.
4. Мероприятия по восстановлению проходимости дыхательных путей и определению признаков жизни у пострадавшего

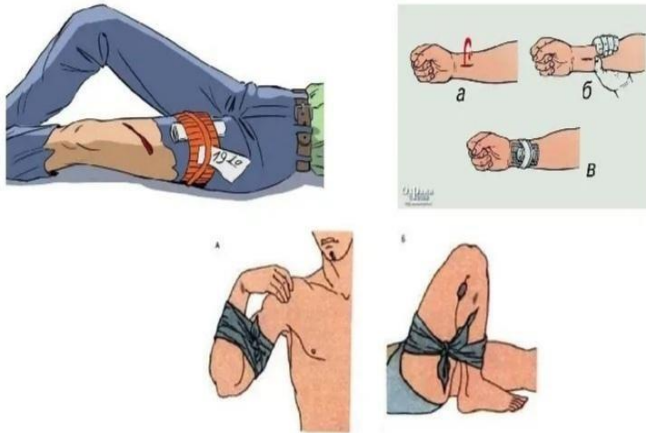
1.2. Организационные основы оказания первой помощи



5. Мероприятия по проведению сердечно-легочной реанимации до появления признаков жизни
6. Мероприятия по поддержанию проходимости дыхательных путей

1.2. Организационные основы оказания первой помощи

7. Обзорный осмотр пострадавшего и временная остановка наружного кровотечения



7. Мероприятия по обзорному осмотру пострадавшего и временной остановке наружного кровотечения:

- * обзорный осмотр пострадавшего на наличие кровотечений
- * пальцевое прижатие артерии
- * наложение жгута
- * максимальное сгибание конечности в суставе
- * прямое давление на рану
- * наложение давящей повязки



1.2. Организационные основы оказания первой помощи

проведение общего осмотра

- Голова
- Шея
- Грудь\Спина
- Живот
- Таз
- Конечности



8. Мероприятия по подробному осмотру пострадавшего в целях выявления признаков травм, отравлений и других состояний, угрожающих его жизни и здоровью, и по оказанию первой помощи в случае выявления указанных состояний:

проведение осмотра шей, груди, спины, живота и таза, конечностей.

1.2. Организационные основы оказания первой помощи

Иммобилизация подручными средствами



- *наложение повязок при травмах различных областей тела, в том числе окклюзионной (герметизирующей) при ранении грудной клетки
- *проведение иммобилизации (с помощью подручных средств, аутоиммобилизация, с использованием изделий медицинского назначения)

1.2. Организационные основы оказания первой помощи

Выполнить обязательно

- У каждого пострадавшего

должен фиксироваться
шейный отдел
позвоночника
подручными средствами !

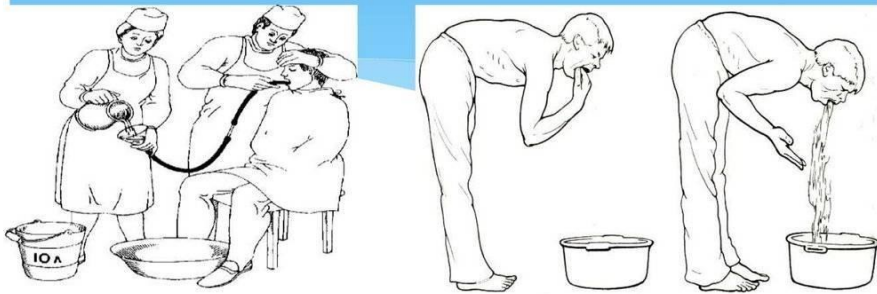


* фиксация шейного отдела позвоночника
(вручную, подручными средствами, с
использованием изделий медицинского
назначения



1.2. Организационные основы оказания первой помощи

Промывание желудка – удаление остатков пищи, газов, слизи и ядовитых веществ. Показания определяет врач. Процедуру проводят зондовым и беззондовым способом.



*** прекращение воздействия опасных химических веществ на пострадавшего (промывание желудка путем приема воды и вызывания рвоты, удаление с поврежденной поверхности и промывание поврежденной поверхности проточной водой)**

1.2. Организационные основы оказания первой помощи



* местное охлаждение при травмах, термических ожогах и иных воздействиях высоких температур или теплового излучения

Отморожения

I степень



кожа белеет, затем краснеет и припухает, появляются покалывание и боль;

II степень



образуются волдыри с кровяным содержимым, возникает сильная боль;

III степень



происходит омертвление кожи и подкожных тканей;

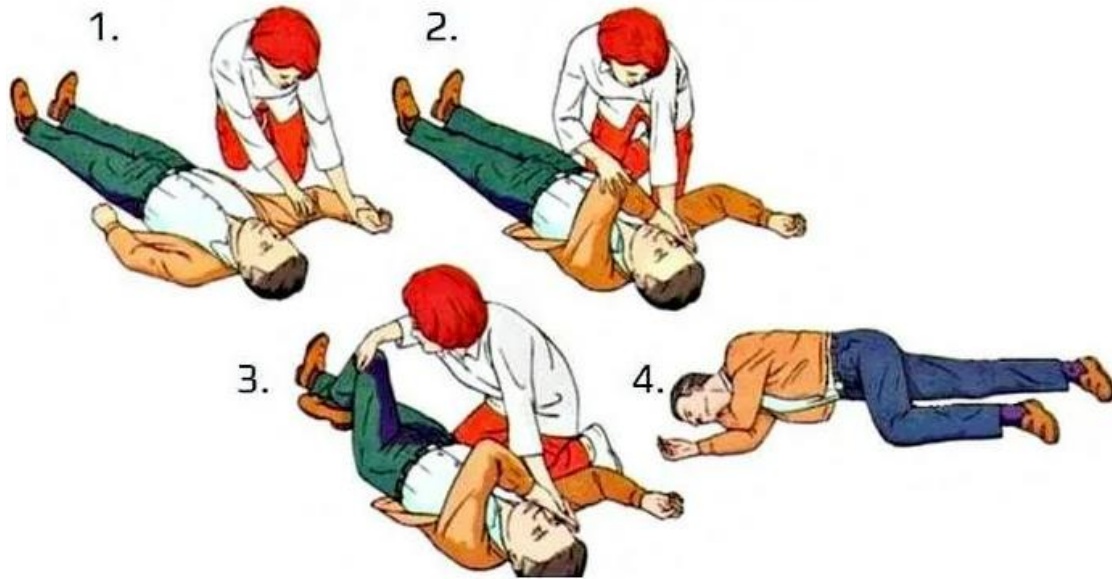
IV степень



развивается омертвление глубоко расположенных тканей и костей.

* термоизоляция при отморожениях и других эффектах воздействия низких температур

1.2. Организационные основы оказания первой помощи



9. Придание пострадавшему оптимального положения тела (устойчивое боковое положение)



10. Контроль состояния пострадавшего (сознание, дыхание, кровообращение) и оказание психологической поддержки



1.2. Организационные основы оказания первой помощи



11. Передача пострадавшего бригаде **скорой медицинской помощи**, другим специальным службам, сотрудники которых обязаны оказывать первую помощь



1.2. Организационные основы оказания первой помощи

Телефоны экстренных служб в России

www.vyzvat-skoruju.ru

Пожарная охрана

☎ 101

Полиция

☎ 102

Скорая помощь

☎ 103

Служба газа

☎ 104

112

Единая служба
спасения

Скорая помощь - это система организации круглосуточной экстренной медицинской помощи при угрожающих жизни состояниях и заболеваниях на месте происшествия и в пути следования в лечебно-профилактические учреждения (ЛПУ).





1.2. Организационные основы оказания первой помощи

Задачи бригады «Скорой медицинской помощи» заключаются в ранней диагностике, оказании неотложной помощи в максимально короткие сроки и, при необходимости, в немедленной госпитализации. По пути следования в стационар медицинские сотрудники бригады **осуществляют неотложные мероприятия.**

К ним относятся:

Обезболивание

Остановка кровотечения

Трахеотомия

Проведение искусственного дыхания с помощью медицинской аппаратуры

Закрытый массаж сердца

Сотрудники специализированных выездных бригад выполняют ряд диагностических мероприятий:

Снимают электрокардиограмму

Определяют протромбиновый индекс

Длительность кровотечения и др.

1.2. Организационные основы оказания первой помощи



Аптечка для оказания первой помощи

Комплектуется в соответствии с приказом Минздравсоцразвития РФ от 5.03.2011 г. № 169н

Содержит средства для обработки ран и кровотечений, приспособление для искусственного дыхания и другие принадлежности.

В аптечке нельзя заменять средства, можно только дополнить комплект при необходимости.



1.2. Организационные основы оказания первой помощи

Состав аптечки

1. Жгут кровоостанавливающий 1 шт.
2. Бинт марлевый медицинский нестерильный 5 м х 5 см 1 шт.
3. Бинт марлевый медицинский нестерильный 5 м х 10 см 1 шт.
4. Бинт марлевый медицинский нестерильный 7 м х 14 см 1 шт.
5. Бинт марлевый медицинский стерильный 5 м х 7 см 1 шт.
6. Бинт марлевый медицинский стерильный 5 м х 10 см 2 шт.
7. Бинт марлевый медицинский стерильный 7 м х 14 см 2 шт.
8. Пакет перевязочный медицинский индивидуальный стерильный с герметичной оболочкой или пакет перевязочный медицинский первой помощи с одной подушечкой стерильный 1 шт.
9. Салфетки марлевые медицинские стерильные, не менее 16 x14 см №10 1 уп.
10. Лейкопластырь бактерицидный, не менее 4 см х 10 см 2 шт.
11. Лейкопластырь бактерицидный, не менее 1,9 см х 7,2 см 10 шт.
12. Лейкопластырь рулонный, не менее 1 см х 250 см 1 шт.
13. Устройство для проведения искусственного дыхания "Рот-Устройство-Рот" 1 шт.
14. Ножницы для разрезания повязок по Листеру 1 шт.
15. Салфетки антисептические из бумажного текстилеподобного материала стерильные спиртовые, не менее 12,5 x11см 5 шт.
16. Перчатки медицинские нестерильные, смотровые, размер не менее M2 пары
17. Маска медицинская нестерильная 3-х слойная из нетканого материала с резинками или с завязками 2 шт.
18. Покрывало спасательное изотермическое, не менее 160 x 210 см 1 шт.
19. Английские булавки стальные со спиралью, не менее 38 мм 3 шт.
20. Рекомендации с пиктограммами по использованию изделий медицинского назначения аптечки для оказания первой помощи работникам 1 шт.
21. Футляр или сумка 1 шт.
22. Блокнот отрывной для записей, формат не менее А7 1 шт.
23. Авторучка 1 шт.

1.2. Организационные основы оказания первой помощи

