

Лекция № 3 «Речевое взаимодействие. Функциональные стили языка»

План

- 1. Методы изложения речевого материала.**
- 2. Основные единицы речевого общения.**
- 3. Стратегия и тактика речевого общения.**
- 4. Аспекты речи.**
- 5. Типы функциональных стилей.**

1. Методы изложения материала

На структуру выступления влияют избираемые оратором методы изложения материала:

- *анализ* — логический метод, при котором сущность понятия раскрывается путем расчленения понятия;

- *синтез* — логический метод, предполагающий соединение в одно целое частей объекта, явления или их признаков, полученных в результате анализа;
- *индуктивный метод* – изложение материала от частного к общему. Выступающий начинает речь с частного случая, а затем подводит слушателей к обобщениям и выводам;

- *дедуктивный метод* – изложение материала от общего к частному. Оратор в начале речи выдвигает какие-то положения, а потом разъясняет их смысл на конкретных примерах, фактах;
- *метод аналогии* – сопоставление различных событий, явлений, фактов. Обычно параллель проводится с тем, что хорошо известно слушателям. Это способствует лучшему пониманию излагаемого материала;

- *концентрический метод* – расположение материала вокруг главной проблемы, поднимаемой оратором. Выступающий переходит от общего рассмотрения центрального вопроса к более конкретному и углубленному его анализу;
- *ступенчатый метод* – последовательное изложение одного вопроса за другим. Рассмотрев какую-либо проблему, оратор уже больше не возвращается к ней;

- *исторический метод* – изложение материала в хронологической последовательности, описание и анализ изменений, которые произошли в том или ином лице, предмете с течением времени.

На практике в одном и том же выступлении используются различные методы изложения материала, что определяет композицию конкретного выступления.

Риторика в построении речи ориентируется на *типы речи* — рассуждение, повествование, описание и на *риторические жанры (в зависимости от вида красноречия)* — парламентская речь, приветственное / заключительное слово, лекция, доклад и т.п.

К риторическим жанрам относится и деловая беседа. Она включает следующие элементы:

1. подготовка;
2. начало;
3. обоснованное изложение позиций инициатора беседы;
4. выяснение позиции партнера;
5. совместный анализ и принятие решения;
6. завершение;
7. анализ.

В деловой беседе могут использоваться различные виды вопросов:

открытые: начинаются со слов: Как? Какой? Когда? Что? Каким образом?

Позволяют получить максимум информации, подталкивают к развернутому ответу.

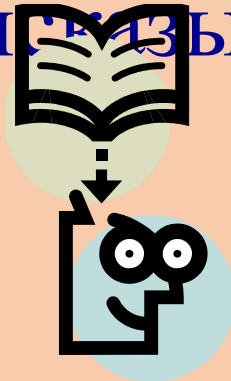
закрытые: вопросы, на которые может следовать короткий ответ «да» или «нет».

Применяются для получения или уточнения информации, для подтверждения известных фактов, для подтверждения согласия или договоренности.

2. Основные единицы речевого общения

– это речевая ситуация, речевое событие и речевое взаимодействие.

Речевая ситуация – это контекст высказывания, то, что помогает его понять. Составляющие речевой ситуации: говорящий, слушающий, время и место высказывания.



**Необходимо учитывать, что
высказывание наряду с прямым
смыслом обладает значением,
обусловленным речевой ситуацией
(прагматическое значение).**

**Высказывания, у которых прямое
значение расходится с
прагматическим, называются
косвенными.**

**Вот пример косвенного
высказывания и его возможных
толкований:**

Мне нездоровится.

- **Вызовите поскорее врача.**
- **Я не хочу с вами разговаривать.**
- **Я не буду выполнять эту работу.**

Основная единица речевого общения
— *речевое событие*.

Как пишет А.К. Михальская в учебном пособии «Основы риторики», **речевое событие** — это некое законченное целое со своей формой, структурой, границами. Например, школьный урок, родительское собрание, заседание, конференция, разговор в булочной, в метро и т. д.

**Речевое событие составляют два
главных компонента:**

- 1) словесная речь** (то, что говорится, сообщается) и то, что ее сопровождает (жесты, мимика, движения и др.);
- 2) условие, обстановка, в которой происходит общение (речевая ситуация).**

Речевое взаимодействие представляет собой очень сложное явление: с одной стороны, это *говорение*, порождение речи субъектом, с другой — *восприятие* речи адресатом, ее декодирование, *понимание* содержания, *оценка* полученной информации и *реагирование* (вербально, мимикой, жестами, поведением и т.д.).

Для речевого взаимодействия требуется ***коллектив*** (самое меньшее два человека). В процессе речевого (вербального) взаимодействия субъектов участвуют их ***мышление, воля, эмоции, знания, память.***

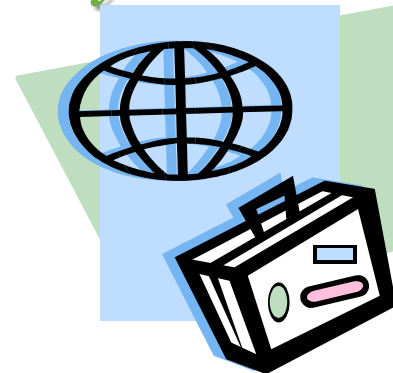
3. Стратегия и тактика речевого общения.

Стратегия речевого общения – это процесс построения коммуникации, направленный на достижение результатов. Сюда входят: планирование речевого взаимодействия в зависимости от конкретных условий и личностей участников, а также реализация этого плана, т.е. линия беседы.

Тактика речевого общения – это совокупность приемов ведения беседы. Она предполагает использование приемов привлечения внимания и воздействия на партнеров. Тактика может меняться в процессе коммуникации в зависимости от обстановки.

4. Аспекты речи:

I. **Принцип кооперации** – предполагает готовность собеседников действовать таким образом, который соответствовал бы принятой цели. Иначе говоря – *это готовность партнеров к сотрудничеству.*



I. Принцип кооперации предполагает
4 категории, которые называются
правилами речевой коммуникации:

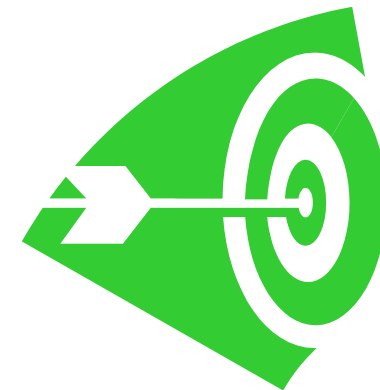
1) категория количества: высказывание
не должно содержать меньше или больше
информации, чем требуется.

2) категория качества:

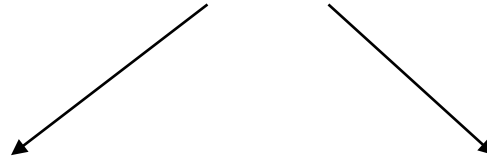
- а) не говори того, что считаешь ложным;
- б) не говори того, для чего у тебя нет достаточных оснований.

3) категория «отношение» - не отклоняйся от темы. Эта категория связана с **релевантностью**, т.е. соответствием высказывания предмету разговора.

4) категория «способ» касается того, как говорится (а не того, что говорится), т.е. «выражайся ясно»: избегай непонятых выражений и неоднозначности.



II. Принцип последовательности и предпочитаемой структуры.



Его суть – в смысловом соответствии высказывания и ответной реакции: вопрос – ответ, приветствие – приветствие, просьба – принятие.

Особенности речевых фрагментов с подтверждающими или отклоняющими ответными репликами: согласие выражается сразу, ясно и лаконично; несогласие отсрочено паузой, дальше идут пространные рассуждения, доводы, чтобы не обидеть собеседника.

III. Принцип вежливости относится к речевому этикету.

Он включает 6 максим вежливости:

- **максима симпатии** – это позиция благожелательности, создание благоприятного фона для перспективного предметного разговора. *«Безучастный контакт»*, когда собеседники, не будучи врагами, не демонстрируют доброжелательности друг к другу, также создает проблему.

- **максима такта** – это максима личной сферы. Не следует затрагивать тем, потенциально опасных (частная жизнь, индивидуальные предпочтения и прочее).
- **максима одобрения** – это позитивность в оценке других (не судим, да не судимы будете, не осуждай других).
- **максима великодушия** – коммуникативный акт не должен быть дискомфортным, не связывать партнера обещанием или клятвой.

- **максима согласия** – это максима неопозиционности, отказ от конфликтной ситуации.
- **максима скромности** – это позиция неприятия похвал в свой адрес. Чрезмерное завышение или занижение самооценки могут отрицательно повлиять на установление контакта.

**Не давайте оценок, не давайте советов
– один из принципов хорошего слушателя.**

5. Определение функциональных стилей.

В зависимости от того, для какой цели используется язык в нем выделяются разновидности, которые называются функциональными стилями.

Термин «**функциональный стиль**» подчеркивает, что разновидности литературного языка выделяются на основе той функции (роли), которую выполняет язык в каждом случае.

Важнейшие стили.

Стили языка					
Книжные стили (ораторские)				Разговорный стиль	
Научный	Официально-деловой	Публицистический	Литературно-художественный	Литературно-разговорная речь	Обиходно-бытовая речь

Стили, в свою очередь, отличаются системой языковых средств.

Именно они образуют определенную окраску, отличающую данный стиль от других. Книжные стили базируются на письменной форме языка, разговорный стиль ближе к устной форме.

Научный стиль обслуживает сферу научного знания, основная его функция – сообщение информации, а также доказательство ее истинности.

Для него характерно наличие терминов, абстрактной лексики; в нем преобладает имя существительное. Слова употребляются в их прямом значении. Эмоциональность отсутствует. Синтаксис книжный, фраза отличается логической полнотой. Предложения носят повествовательный характер.

Пример: статья из энциклопедического словаря:

«Гроза – атмосферное явление, заключающиеся в электрических разрядах между так называемыми кучево-дождевыми (грозовыми) облаками или между облаками и земной поверхностью, а также находящимися на ней предметами. Эти разряды молнии сопровождаются осадками в виде ливня, иногда с градом и сильным ветром.»

Это стиль учебников, научных работ, статей и т.д.

Официально-деловой стиль обслуживает сферу официальных деловых отношений. Основная его функция – информативная.

Для него характерны: лексика, отражающая официально-деловые отношения: *пленум, постановление, резолюция*; наличие речевых клише (канцеляризмы): *заслушать (доклад), зачитать (постановление)*; сложносокращенные слова, аббревиатуры; сжатое, компактное изложение. Всегда ощущается «сухость», отсутствие выразительных средств. Слова употребляются в прямом значении.

В синтаксисе преобладает прямой порядок слов. Для стиля характерен определенный стандарт расположения материала.

Это стиль документов, государственных актов, постановлений, уставов, служебной переписки, деловых бумаг.

Пример: В соответствии с утвержденными планами и заключенными договорами издательство своевременно осуществляет выпуск и поставку печатной продукции с соблюдением ассортимента, должного количества и ее комплектности.

Публицистический стиль. Этот стиль обслуживает сферу общественно-политических, социальных, культурных и других общественных отношений. **Основные его функции – сообщение и воздействие.**

В этом стиле используются *все языковые средства*, в том числе: метафоры, фразеологизмы, разговорные и просторечные выражения.

Для него также характерны *экономия языковых средств* (лаконичность) при *информационной насыщенности*.

Для синтаксиса характерна *экспрессивность*: восклицательные, вопросительные, побудительные предложения.

Характерная черта – актуальность содержания, популярность изложения, авторская страстность.

Цель текста – оказать воздействие на разум и чувства читателя, слушателя.

Это стиль СМИ, политических выступлений.



Образцом этого стиля может служить
отрывок из статьи А. Толстого

«Москве угрожает враг»: «Ни шагу
назад! Пусть трус и малодушный, для
кого своя жизнь дороже родины,
дороже сердца родины нашей –
Москвы- гибнет без славы, ему нет и
не будет места на нашей земле.

Встанем стеной против смертельного
врага. Над Москвой нависла угроза».

Литературно-художественный стиль

объединяет *функцию воздействия и эстетическую функцию*; в нем наиболее ярко и полно отражается как литературный, так и общенародный язык во всем его богатстве, **становясь явлением искусства, средством создания художественной образности.**

Здесь наиболее широко представлены все
структурные стороны языка:

словарный состав во всем его
богатстве, *со всеми прямыми и
переносными значениями слов.*

Этому стилю характерна
исключительная образность и
широкое проявление
индивидуальности автора.

М. Горький «Старуха Изергиль». «Ветер тек широкой, ровной волной, но иногда он точно прыгал через что-то невидимое и, рождая сильный порыв, развевал волосы женщин в фантастические гривы, вздымавшиеся вокруг их голов.

Это делало женщин странными и сказочными. Они уходили все дальше от нас, а ночь и фантазия одевали их все прекраснее».

Разговорный стиль противопоставлен книжным стилям в целом. **Ему одному присуща функция общения**, он обслуживает широчайшую сферу бытовых и профессиональных (но только неофициальных отношений); проявляется в устной форме; имеет 2 разновидности: литературно-разговорную и обиходно-бытовую речь.

Его лексика и фразеология характеризуется наличием **большого пласта общеупотребительных, нейтральных слов, а также разговорных слов, имеющих эмоционально-экспрессивную и оценочную окраску.**

Синтаксис характеризуется
преобладанием *простых
предложений, сложносочиненных и
бессоюзных предложений*. Есть очень
короткие предложения. Порядок слов
свободный.